



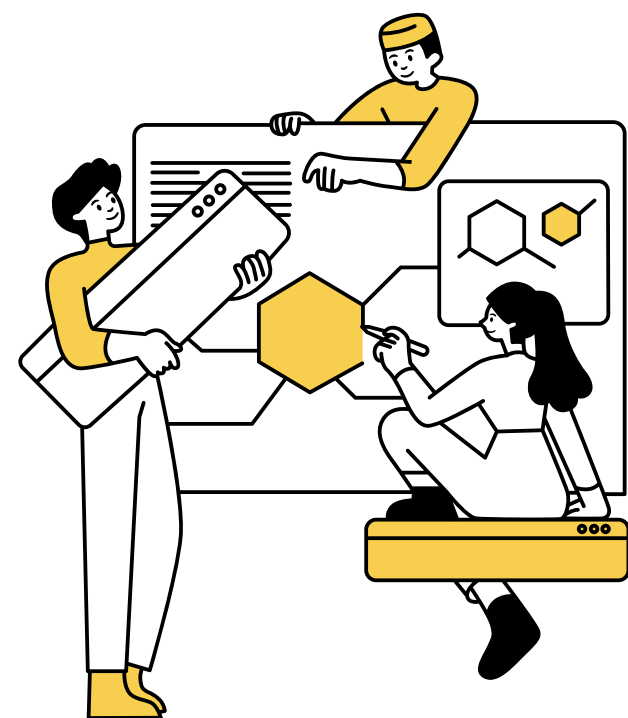
Dzień Jakości Kształcenia  
w Uniwersytecie Medycznym w Lublinie  
8.12.2021



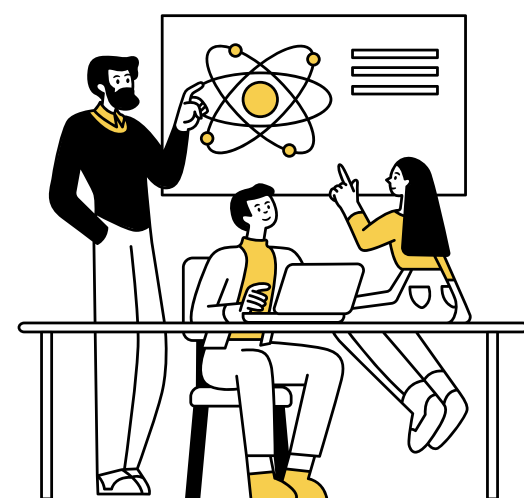
# Słabe i mocne strony kształcenia

w Uniwersytecie Medycznym w Lublinie  
w roku akademickim 2020/2021

Prezentowane wyniki pochodzą z przeprowadzonego wśród studentów badania oceny jakości kształcenia w roku akademickim 2020/2021 oraz są efektem współpracy z Samorządem Studentów UM w Lublinie



# Kształcenie stacjonarne 2020/2021



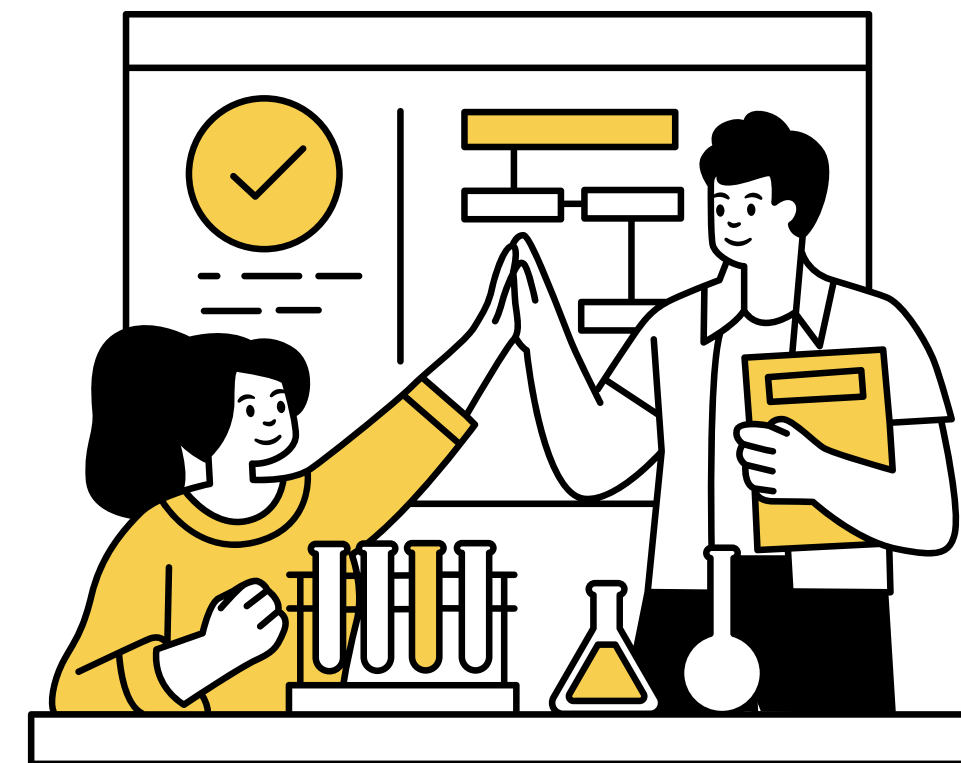
Mocne i słabe strony



# Mocne strony kształcenia w roku akademickim 2020/2021

Najczęściej pojawiające się opinie:

1. Przyjazna atmosfera na zajęciach;
2. Zaangażowanie prowadzących zajęcia;
3. Umiejętność przekazywania wiedzy w sposób zrozumiały, ciekawy i angażujący;
4. Budowanie relacji ze studentami
5. Sprawiedliwy sposób oceniania studentów;
6. Jasne kryteria zaliczenia przedmiotu;
7. Przygotowanie merytoryczne prowadzących zajęcia



# Słabe strony kształcenia w roku akademickim 2020/2021

Najczęściej pojawiające się opinie:

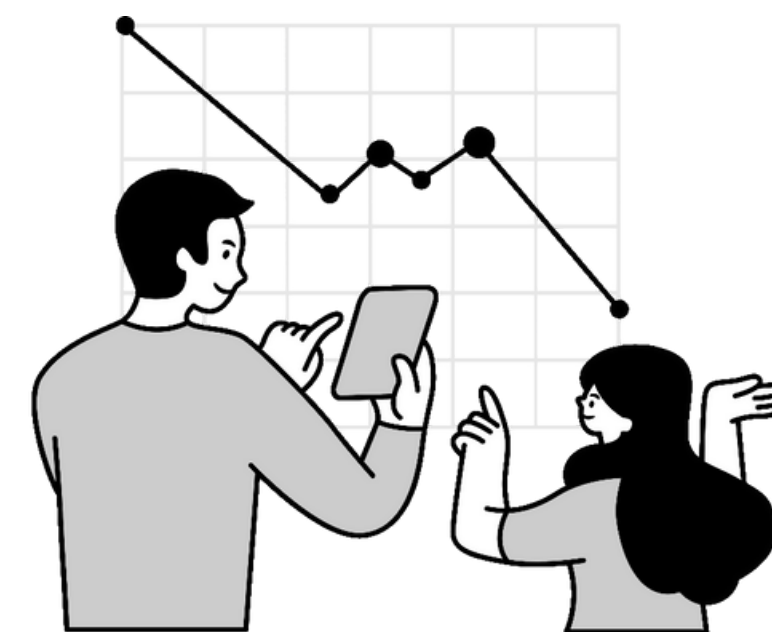
1. Powtarzanie się treści w ramach innych przedmiotów i innych lat;
2. Brak jasnych kryteriów i zasad zaliczania przedmiotu;
3. Niejednolity system oceniania studentów;
4. Przekazywanie treści w sposób niejasny, brak przygotowania merytorycznego;
5. Brak umiejętności rozwiązywania przez prowadzących zajęcia pojawiających się trudności;
6. Niska kultura osobista prowadzących zajęcia;
7. Atmosfera prowadzonych zajęć nie sprzyjająca przyswajaniu wiedzy oraz zaangażowaniu studentów;



# Słabe strony kształcenia w roku akademickim 2020/2021

Najczęściej pojawiające się opinie:

8. Atmosfera prowadzonych zajęć nie sprzyjająca przyswajaniu wiedzy oraz angażowaniu się przez studentów w zajęcia;
9. Sposób prowadzenia zajęć nie odpowiadał specyfice przedmiotu;
10. Prezentowany materiał na zajęciach nie pozwalał nabyć nowej wiedzy merytorycznej;
11. Zbyt liczne grupy studenckie;
12. Absencja prowadzących na zajęciach stacjonarnych i online ;
13. Spóźnianie się prowadzących zajęcia na wyznaczone konsultacje;
14. Przygotowywanie na zajęcia prezentacji przez studentów;

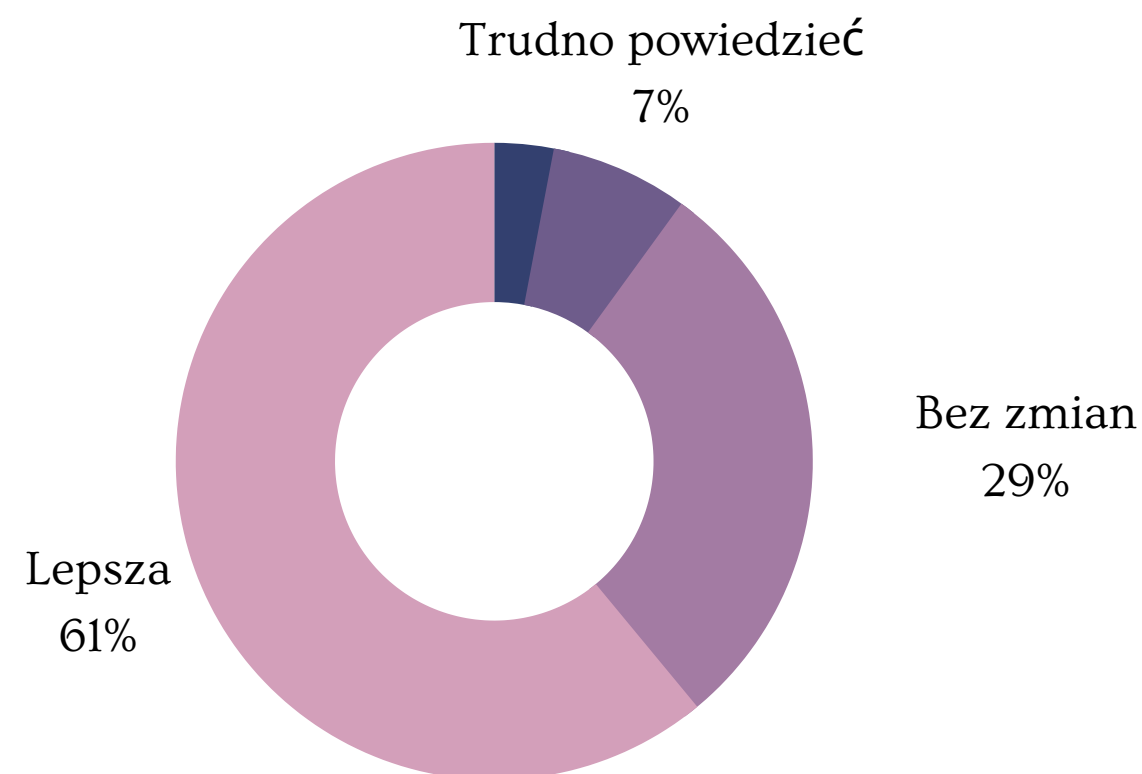




# Kształcenie zdalne 2020/2021

Mocne i słabe strony

# Ocena organizacji zajęć zdalnych w semestrze zimowym i letnim



Dla 61% respondentów badanych w semestrze letnim, uznało iż kształcenie zdalne uległo poprawie w stosunku do semestru zimowego. Jedynie co trzeci badany nie zauważył żadnych zmian w organizacji zajęć zdalnych w semestrze letnim.

Zaledwie 3% badanych twierdzi, iż organizacja zajęć zdalnych w semestrze letnim jest gorsza niż w semestrze zimowym.



# Ocena platform e-learningowych



## MOODLE

W semestrze letnim 88% badanych nie napotkało trudności podczas logowania do platformy e-learningowej.

Odsetek ten odnotował wzrost o 3 punkty procentowe w stosunku do semestru zimowego.

## MS TEAMS/ BIG BLUE BUTTON/ZOOM

W semestrze zimowym 98% badanych uczestniczyło w zajęciach poprzez platformę MS Teams, a 70% - przez Big Blue Button.

W semestrze letnim 100% respondentów korzystało z platformy MS Teams. W zimowym - odsetek wynosił 99%.

Z wtyczki BBB w semestrze letnim korzystało 88%, a w zimowym - 70%.

Z platformy ZOOM w semestrze letnim korzystało 56% badanych

# Ocena technicznej strony zajęć zdalnych



## HARMONOGRAM ZAJĘĆ

W semestrze zimowym 48% respondentów było zadowolonych z planu zajęć. W semestrze letnim 79% respondentów nie dotyczyła sytuacja nakładania się na siebie zajęć online z zajęciami stacjonarnymi, a 88% badanych nie dotyczyła sytuacja nakładanie się na siebie zajęć online.

## KLUCZE DO KURSÓW

W semestrze zimowym dla 41% badanych odnalezienie kursu na platformie stanowiło problem. W semestrze letnim tylko 30% respondentów napotkało trudności przy odnalezieniu kursu. Nadal jednak jest to wysoki odsetek.

## KOMPUTER I INTERNET

W semestrze zimowym 77% respondentów a w semestrze letnim 79% respondentów nie odnotowało problemów z dostępem do łącza internetowego lub sprzętu niezbędnego do uczestniczenia w zajęciach.

# Ocena efektywności zajęć online w porównaniu z zajęciami w formie stacjonarnej

Przedstawione wyniki badania dotyczą semestru letniego 2020/2021. Respondenci porównali i ocenili efektywność prowadzonych wykładów, seminariów i zajęć praktycznych w formie online i w formie stacjonarnej.





## Wykłady

89% respondentów pozytywnie ocenia prowadzenie zajęć teoretycznych online. Zajęcia są bardziej produktywne, mają taką samą efektywność jak wykłady prowadzone stacjonarnie



## Seminaria

72% ankietowanych pozytywnie ocenia efektywność zajęć seminaryjnych w formie zdalnej. W ich opinii taka forma jest bardziej produktywna.



## Zajęcia praktyczne


Dla 74% badanych efektywność zajęć praktycznych w formie zdalnej jest bardzo niska.


# Mocne i słabe strony kształcenia zdalnego w roku akademickim 2020/2021




# Mocne strony kształcenia zdalnego


 OSZCZĘDNOŚĆ  
CZASU

 WIĘKSZA  
EFEKTYWNOŚĆ  
W PRZYPADKU  
WYKŁADÓW  
I SEMINARIÓW

 OBSZERNIEJSZY  
DOSTĘP DO  
MATERIAŁÓW  
DYDAKTYCZNYCH

 LEPSZA  
KONCENTRACJA

 WIĘKSZE  
MOŻLIWOŚCI  
ROZWOJU  
ZAWODOWEGO I  
OSOBISTEGO

 EFEKTYWNE  
WYKORZYSTANIE  
PRZERW MIĘDZY  
ZAJĘCIAMI

 WIĘKSZE BEZPIECZEŃSTWO EPIDEMIOLOGICZNE

# Słabe strony kształcenia zdalnego



ZAJĘCIA  
PRAKTYCZNE NIE  
SĄ EFEKTYWNE



PROBLEMY  
TECHNICZNE (ZE  
SPRZĘTEM LUB  
ŁĄCZEM  
INTERNETOWYM)



ODWOŁYWANIE ZAJĘĆ  
BEZ WCZEŚNIEJSZEJ  
INFORMACJI



NISKA JAKOŚĆ  
NAUCZANIA  
ZDALNEGO



UTRUDNIONY  
KONTAKT Z  
PROWADZĄCYMI  
ZAJĘCIA



NIEPRZESTRZEGANIE  
PLANU ZAJĘĆ



BARDZO DŁUGI CZAS  
POZOSTAWANIA W BEZRUCHU  
PRZED KOMPUTEREM



BRAK SPOTKAŃ  
Z RÓWIEŚNIKAMI



SKRÓCONY CZAS  
EGZAMINU



SPADEK  
ZAANGAŻOWANIA  
I MOTYWACJI DO  
NAUKI



NAKŁADANIE SIĘ ZAJĘĆ

# Kluczowe kwestie ankietyzacji



ZNACZNY UDZIAŁ  
RESPONDENTÓW Z  
LAT STUDIÓW 1-2

Studenci często niemający porównania  
z innym systemem nauczania



ZNACZNA POPRAWA  
FUNCKJONOWANIA  
NARZĘDZI DO NAUKI  
ZDALNEJ

Zajęcia są lepiej przeprowadzane od  
strony technicznej, jednakże nadal  
studenci zauważają problemy  
techniczne po stronie prowadzących



NIEWIELKA LICZBA  
RESPONDENTÓW

Poznano opinię jedynie części  
studentów



DUŻA CZĘŚĆ  
SPRZECZNYCH OPINII

Dla części studentów nauka zdalna daje możliwość  
większego skupienia się na swoim zdrowiu, podczas gdy  
inni zauważają szkodliwy jej wpływ na zdrowie



Opinie dotyczące  
ankietyzacji na  
poszczególnych  
wydziałach

# Wydział Lekarski

W przedstawionym opracowaniu oceny dydaktyki na Wydziale Lekarsko-dentystycznym w semestrze zimowym i letnim 2020/2021 wykazano, że frekwencja studentów biorących udział w badaniu jest bardzo niska. Na kierunku Biomedycyna I stopień, oraz II stopień, badanie pomimo frekwencji >3% nie zostało sklasyfikowane jako wiarygodne.

Dla kierunku Lekarskiego frekwencja wynosiła odpowiednio 3,22% dla semestru zimowego i 8% dla semestru letniego.

Praca dydaktyków w porównaniu rok do roku, wzrosła dla obu semestrów (względem roku akademickiego 2019/2020)

Parametrem z najmniej korzystnym wynikiem nadal pozostaje "Umiejętność budowania przez nauczyciela relacji sprzyjających zaangażowaniu i aktywności"

# Wydział Lekarsko-Dentystyczny

W przedstawionym opracowaniu oceny dydaktyki na Wydziale Lekarsko-dentystycznym w semestrze zimowym i letnim 2020/2021 wykazano, że frekwencja studentów biorących udział w badaniu jest bardzo niska. Na kierunkach Elektroradiologia II stopnia i Higiena stomatologiczna nie została przeprowadzona analiza badań. Na kierunkach Elektroradiologia I stopnia i Techniki dentystyczne została przeprowadzona analiza wyników, które nie osiągnęły wiarygodności, co uniemożliwia rzetelną ewaluację jakości kształcenia. Nasuwa to wnioski, które sugerują konieczność zachęcenia studentów do udziału w badaniach i tym samym zapewni ich wiarygodność





# Wydział Farmaceutyczny

Z przedstawionego opracowania wyników oceny dydaktyki na Wydziale Farmaceutycznym w semestrze zimowym i letnim 2020/2021 wynika, że nadal bardzo istotnym problemem jest niska frekwencja studentów. Kierunek Kosmetologia I i II stopnia nie był poddany analizie. Na Kierunku Farmacja i Analityka medyczna analizie zostały również poddane wyniki, które nie osiągnęły wiarygodności. Prowadzi to do braku możliwości rzetelnej ewaluacji jakości kształcenia, a co za tym idzie, wyciągnięcia wniosków, a następnie podjęcia działań, mających na celu podniesienie standardów nauczania. Powyższe problemy sugerują konieczność podjęcia kolejnych działań, mających na celu zachęcenie studentów do brania udziału w ankietyzacji, aby dzięki temu osiągnąć rzetelne i wiarygodne wyniki.

# Wydział Nauk o Zdrowiu

Zważając na fakt, iż wszystkie badania na kierunkach: Pielęgniarstwo II stopień, Położnictwo II stopień, Ratownictwo Medyczne, Zdrowie Publiczne I i II stopień nie powiodły się, proponuję, aby wysyłać większą ilość maili przypominające studentom o możliwości wypełnienia ankiet, lub próbę przekazania istotności procesu ankietyzacji w inny sposób, co w późniejszym efekcie pozwoli wpłynąć na jakość prowadzenia zajęć.

# Główne problemy procesu ankietyzacji

-  Mała liczba respondentów, często niewystarczająca do wiarygodności badania
-  Krótki czas na wypełnienie ankiet
-  Konieczność znalezienia innej metody komunikowania o dostępności ankiet
-  Usprawnienie funkcjonowania platformy ankietowej